

**6. ATTIVITA' DEL TRIBUNALE REGIONALE  
PER LE CAUSE DI NULLITA' DI MATRIMONIO  
DATI A CONFRONTO**

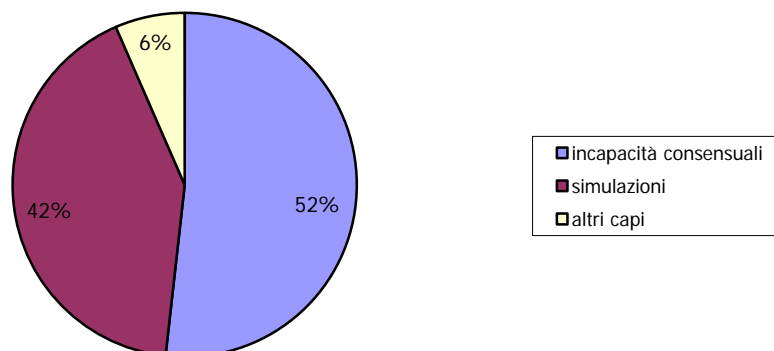
**6.01 Cause di primo grado**

**Anni 2005 - 2012: confronto numerico**

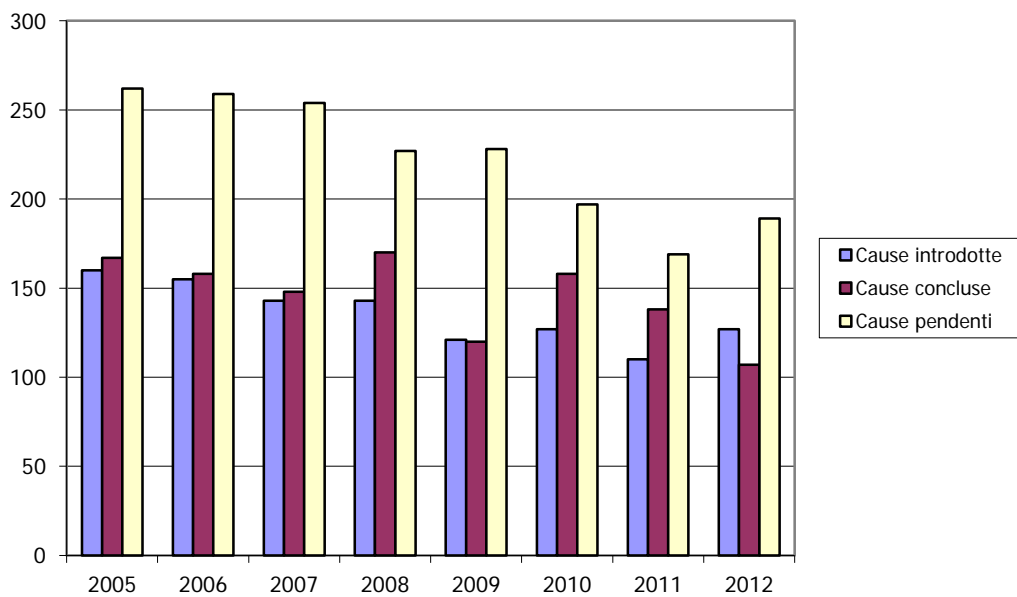
Anno	2005	2006	2007	2008	2009	2010	2011	2012
Cause introdotte	160	155	143	143	121	127	110	127
Cause concluse	167	158	148	170	120	158	138	107
Cause pendenti	262	259	254	227	228	197	169	189
<i>Sentenze Affermative</i>	116	117	97	126	93	125	109	82
<i>Sentenze Negative</i>	40	29	37	34	25	27	24	19
<b>Cause decise</b>	<b>156</b>	<b>146</b>	<b>134</b>	<b>160</b>	<b>118</b>	<b>152</b>	<b>133</b>	<b>101</b>

<b>Capi di nullità esaminati e decisi</b>	2005	2006	2007	2008	2009	2010	2011	2012
incapacità consensuali	86	91	98	107	105	136	116	87
simulazioni	133	129	109	144	96	128	112	70
altri capi	14	15	8	10	7	9	14	11
<i>Totale</i>	<i>233</i>	<i>235</i>	<i>215</i>	<i>261</i>	<i>208</i>	<i>273</i>	<i>242</i>	<i>168</i>

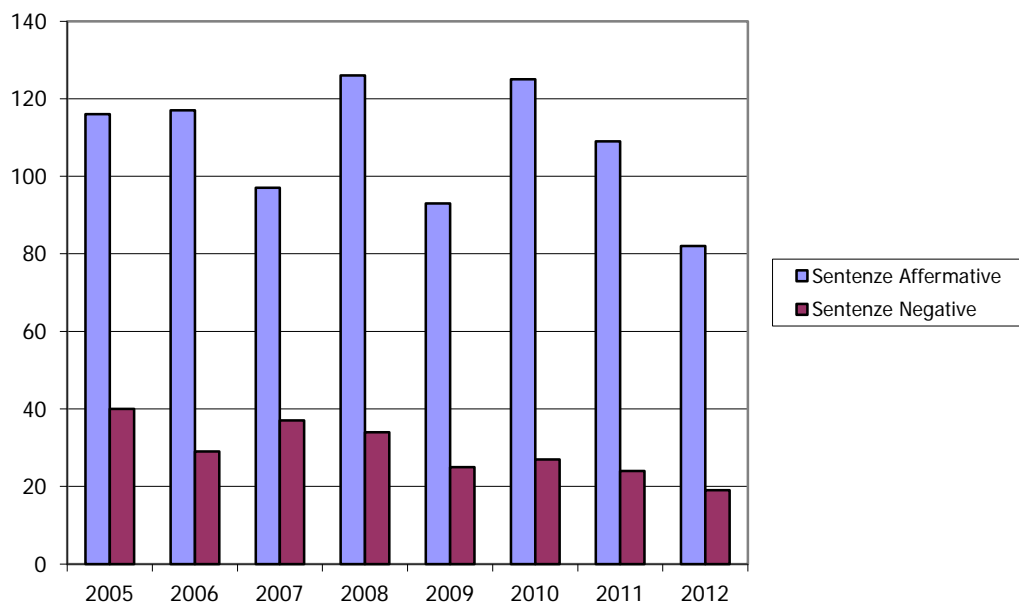
**Capi di nullità esaminati nel 2012**



I grado: confronto numerico anni 2005-2012



I grado: esito cause decise anni 2005-2012



## 6.02 CAUSE DI PRIMO GRADO NELL'ULTIMO DECENNIO

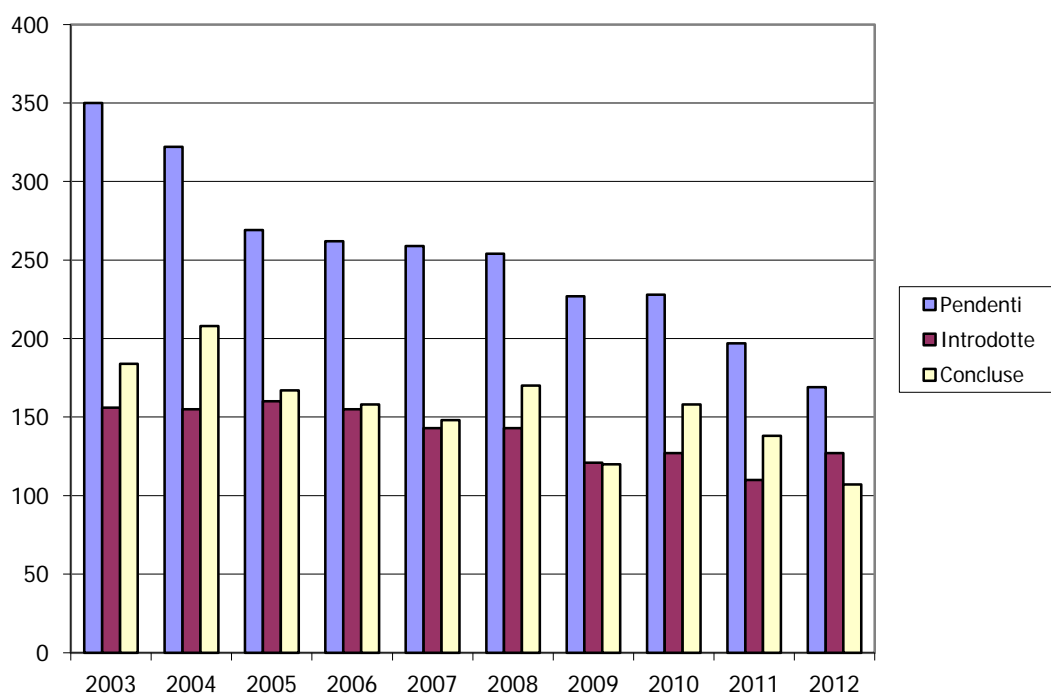
<b>Anno</b>	<b>Pendenti il 1° gennaio</b>	<b>Introdotte nell'anno</b>	<b>Concluse nell'anno</b>	<b>Pendenti il 31 dicembre</b>
2003	350	156	184	322
2004	322	155	208	269
2005	269	160	167	262
2006	262	155	158	259
2007	259	143	148	254
2008	254	143	170	227
2009	227	121	120	228
2010	228	127	158	197
2011	197	110	138	169
2012	169	127	107	189

<b>Anno</b>	<b>Sentenze affermative</b>	<b>Sentenze negative</b>	<b>Perente o rinunciate</b>	<b>Convivenza coniugale meno di 1 anno</b>
2003	142	29	13	31
2004	143	51	13	26
2005	116	40	10	23
2006	117	29	8	13
2007	97	37	8	19
2008	126	34	7	31
2009	93	25	2	17
2010	125	27	5	26
2011	109	24	3	25
2012	82	19	4	8

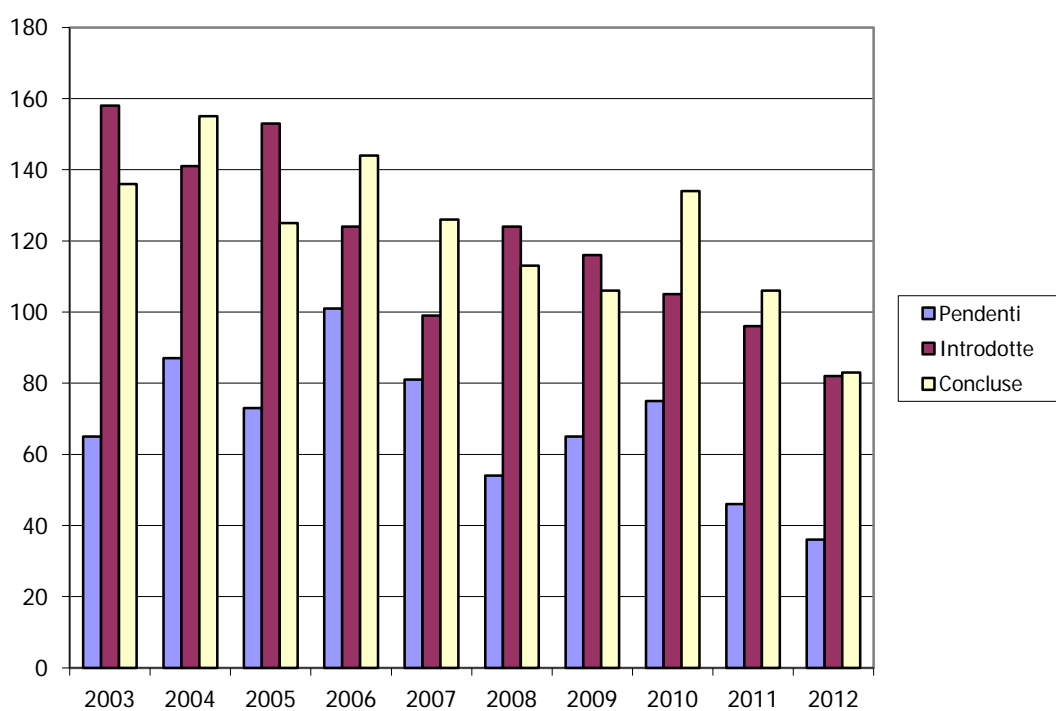
## 6.03 CAUSE DI SECONDO GRADO NELL'ULTIMO DECENNIO

<b>Anno</b>	<b>Pendenti il 1° gennaio</b>	<b>Introdotte nell'anno</b>	<b>Concluse nell'anno</b>	<b>Pendenti il 31 dicembre</b>
2003	65	158	136	87
2004	87	141	155	73
2005	73	153	125	101
2006	101	124	144	81
2007	81	99	126	54
2008	54	124	113	65
2009	65	116	106	75
2010	75	105	134	46
2011	46	96	106	36
2012	36	82	83	35

### Cause di primo grado 2003-2012



### Cause di secondo grado 2003-2012



## 6.04 CONFRONTI PER SESSO DELLE PARTI

### NELLE CAUSE DI PRIMO GRADO

#### Cause concluse per anno

<i>anno</i>	<i>totale</i>	<i>Parte Attrice</i>	
		<i>Maschi</i>	<i>Femmine</i>
2003	184	83	101
2004	208	101	107
2005	167	82	85
2006	158	69	89
2007	148	67	81
2008	170	79	91
2009	120	58	62
2010	158	74	84
2011	138	69	69
2012	107	53	54
	<b>1558</b>	<b>735</b>	<b>823</b>

#### Cause introdotte per anno

<i>anno</i>	<i>totale</i>	<i>Parte Attrice</i>	
		<i>Maschi</i>	<i>Femmine</i>
2003	156	70	86
2004	155	78	77
2005	160	67	93
2006	155	68	87
2007	143	68	75
2008	143	66	77
2009	121	66	55
2010	127	58	69
2011	110	47	63
2012	127	58	69
	<b>1397</b>	<b>646</b>	<b>751</b>

## 6.05 CONFRONTI PER SESSO DELLE PARTI

### NELLE CAUSE DI SECONDO GRADO

#### Cause concluse per anno

<i>anno</i>	<i>totale</i>	<i>Parte Attrice</i>	
		<i>Maschi</i>	<i>Femmine</i>
2003	136	65	71
2004	155	53	102
2005	125	57	68
2006	144	62	82
2007	126	55	71
2008	113	64	49
2009	106	50	56
2010	134	64	70
2011	106	58	48
2012	83	39	44
	<b>1228</b>	<b>567</b>	<b>661</b>

#### Cause introdotte per anno

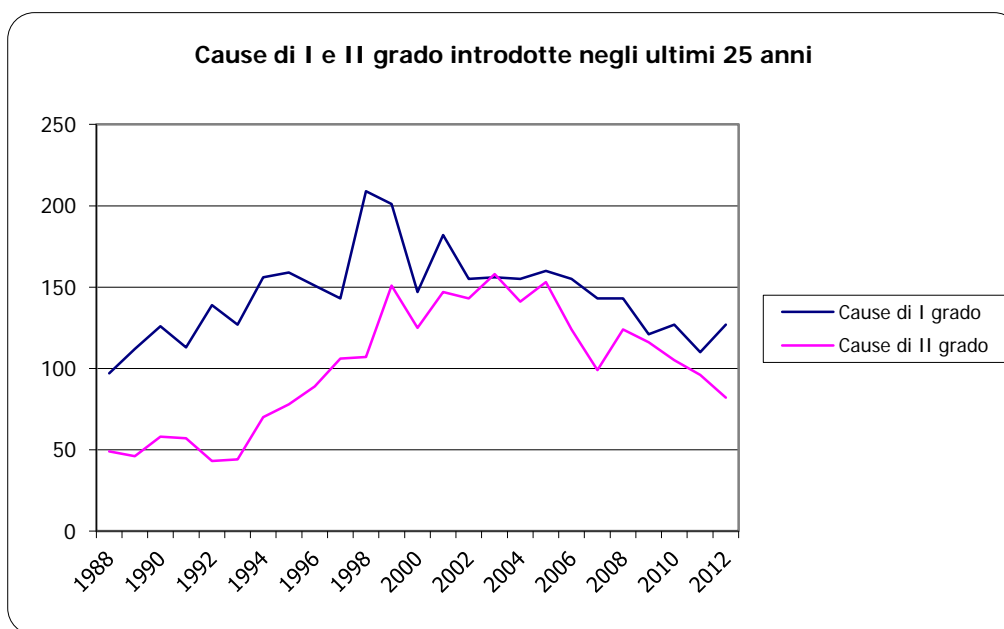
<i>anno</i>	<i>totale</i>	<i>Parte Attrice</i>	
		<i>Maschi</i>	<i>Femmine</i>
2003	158	68	90
2004	141	46	95
2005	153	71	82
2006	124	62	62
2007	99	44	55
2008	124	66	58
2009	116	58	58
2010	105	44	61
2011	96	50	46
2012	82	39	43
	<b>1198</b>	<b>548</b>	<b>650</b>

## 6.06 CAUSE DI PRIMO GRADO INTRODOTTE NEGLI ULTIMI 25 ANNI

Anno	cause	Anno	cause	Anno	cause	Anno	cause	Anno	cause
1988	97	1993	127	1998	209	2003	156	2008	143
1989	112	1994	156	1999	201	2004	155	2009	121
1990	126	1995	159	2000	147	2005	160	2010	127
1991	113	1996	151	2001	182	2006	155	2011	110
1992	139	1997	143	2002	155	2007	143	2012	127

## 6.07 CAUSE DI SECONDO GRADO INTRODOTTE NEGLI ULTIMI 25 ANNI

Anno	cause	Anno	cause	Anno	cause	Anno	cause	Anno	cause
1988	49	1993	44	1998	107	2003	158	2008	124
1989	46	1994	70	1999	151	2004	141	2009	116
1990	58	1995	78	2000	125	2005	153	2010	105
1991	57	1996	89	2001	147	2006	124	2011	96
1992	43	1997	106	2002	143	2007	99	2012	82



## 7. CAUSE DI NULLITA' DI MATRIMONIO IN ALCUNI STATI E NEL MONDO (ANNO 2010)

### CON PROCESSO ORDINARIO

### CON PROCESSO DOCUMENTALE

	I ISTANZA		II ISTANZA		introdotte	concluse
	introdotte	concluse	introdotte	concluse		
<b>Italia</b>	2.830	2.875	2.512	2.553	3	4
<b>Spagna</b>	1.219	1.230	1.227	1.209	14	4
<b>Francia</b>	397	522	379	371	12	10
<b>Germania</b>	694	744	612	609	216	217
<b>Europa</b>	12.056	12.627	9.177	9.002	405	413
<b>Stati Uniti</b>	20.297	20.883	17.472	17.056	5.728	5.820
<b>mondo</b>	43.994	45.068	34.270	33.447	6.853	6.975

### CON PROCESSO ORDINARIO

<u>I ISTANZA</u>	sentenze <i>pro nullitate</i>	sentenze <i>contra nullitatem</i>	perente o rinunciate	Totale
<b>Italia</b>	2.390	337	148	2.875
<b>Spagna</b>	1.003	135	92	1.230
<b>Francia</b>	354	74	94	522
<b>Germania</b>	559	120	65	744
<b>Europa</b>	9.288	2.024	1.315	12.627
<b>Stati Uniti</b>	17.738	870	2.275	20.883
<b>mondo</b>	35.895	3.615	5.558	45.068

<u>II ISTANZA</u>	decreti di conferma	sentenze <i>pro nullitate</i>	sentenze <i>contra nullitatem</i>	perente o rinunciate	Totale
<b>Italia</b>	2.241	139	89	84	2.553
<b>Spagna</b>	840	173	74	122	1.209
<b>Francia</b>	242	118	9	2	371
<b>Germania</b>	514	43	35	17	609
<b>Europa</b>	7.109	891	590	412	9.002
<b>Stati Uniti</b>	11.740	5.115	134	67	17.056
<b>mondo</b>	22.660	9.348	867	572	33.447

### CON PROCESSO DOCUMENTALE

	sentenze <i>pro nullitate</i>	sentenze <i>contra nullitatem</i>	perente o rinunciate	Totale
<b>Italia</b>	4	0	0	4
<b>Spagna</b>	2	0	2	4
<b>Francia</b>	10	0	0	10
<b>Germania</b>	215	2	0	217
<b>Europa</b>	355	2	56	413
<b>Stati Uniti</b>	5.670	7	143	5.820
<b>mondo</b>	6.662	25	288	6.975

**8. MATRIMONI DI RITO CATTOLICO CELEBRATI  
IN ALCUNI STATI E NEL MONDO**

<b>Anno 2007</b>	<b>Matrimoni tra cattolici</b>	<b>%</b>	<b>Matrimoni tra cattolici e non cattolici</b>	<b>%</b>	<b>Totale</b>
<b>Italia</b>	189.390	98,2 %	3.396	1,8 %	192.786
<b>Francia</b>	74.067	86,4 %	11.669	13,6 %	85.736
<b>Spagna</b>	111.139	98,3 %	1.888	1,7 %	113.027
<b>Europa</b>	758.877	91,6 %	69.367	8,4 %	828.244
<b>Mondo</b>	2.732.386	91,0 %	270.275	9,0 %	3.002.661

<b>Anno 2009</b>	<b>Matrimoni tra cattolici</b>	<b>%</b>	<b>Matrimoni tra cattolici e non cattolici</b>	<b>%</b>	<b>Totale</b>
<b>Italia</b>	166.389	97,8 %	3.715	2,2 %	170.104
<b>Francia</b>	67.974	86,1 %	10.980	13,9 %	78.954
<b>Spagna</b>	100.256	98,5 %	1.571	1,5 %	101.827
<b>Europa</b>	710.476	92,9 %	54.545	7,1 %	765.021
<b>Mondo</b>	2.717.896	91,2 %	261.027	8,8 %	2.978.923

<b>Anno 2010</b>	<b>Matrimoni tra cattolici</b>	<b>%</b>	<b>Matrimoni tra cattolici e non cattolici</b>	<b>%</b>	<b>Totale</b>
<b>Italia</b>	165.367	97,9 %	3.593	2,1 %	168.960
<b>Francia</b>	63.968	84,6 %	11.667	15,4 %	75.635
<b>Spagna</b>	87.745	96,8 %	2.855	3,2 %	90.600
<b>Europa</b>	667.602	90,9 %	67.147	9,1 %	734.749
<b>Mondo</b>	2.711.498	91,6 %	247.228	8,4 %	2.958.726

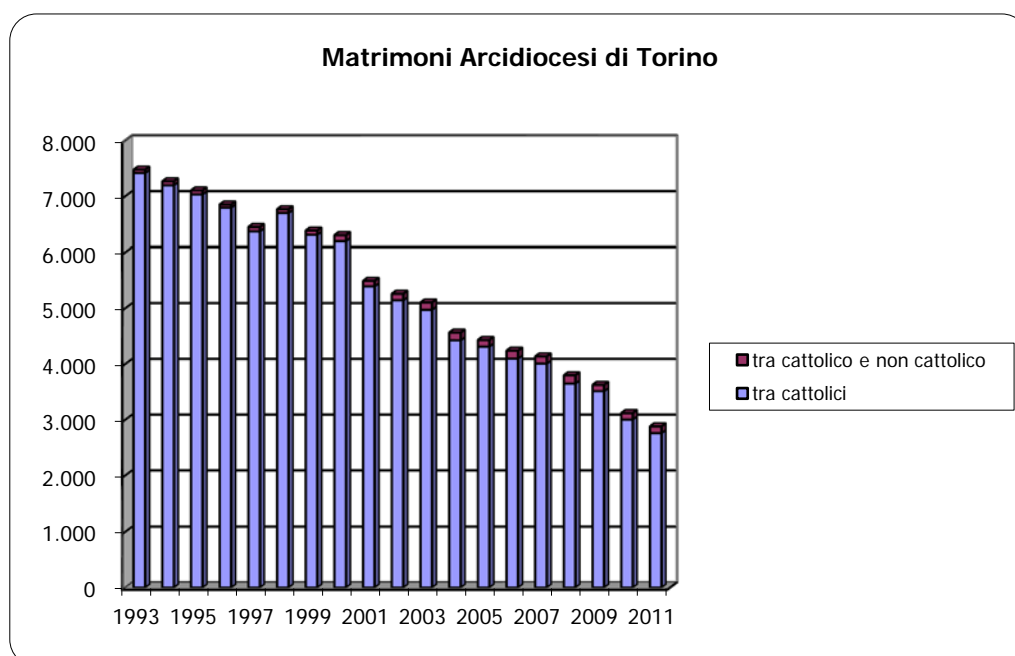
fonte: Annuarium Statisticum Ecclesiae 2007, 2009 e 2010, Città del Vaticano



**9. MATRIMONI DI RITO CATTOLICO CELEBRATI  
NELL'ARCIDIOCESI DI TORINO**

<i>Anno</i>	<i>tra cattolici</i>	<i>tra cattolico e non cattolico</i>	<i>totale</i>
1993	7.418	60	7.478
1994	7.199	70	7.269
1995	7.035	70	7.105
1996	6.797	55	6.852
1997	6.372	78	6.450
1998	6.701	66	6.767
1999	6.310	75	6.385
2000	6.197	106	6.303
2001	5.396	97	5.493
2002	5.145	116	5.261
2003	4.974	131	5.105
2004	4.427	138	4.565
2005	4.314	118	4.432
2006	4.099	142	4.241
2007	4.008	129	4.137
2008	3.651	148	3.799
2009	3.514	113	3.627
2010	3.005	115	3.120
2011	2.760	122	2.882

fonte: Arcidiocesi di Torino



## 10. SEPARAZIONI E DIVORZI NELLA CIRCOSCRIZIONE DEL TRIBUNALE CIVILE DI TORINO

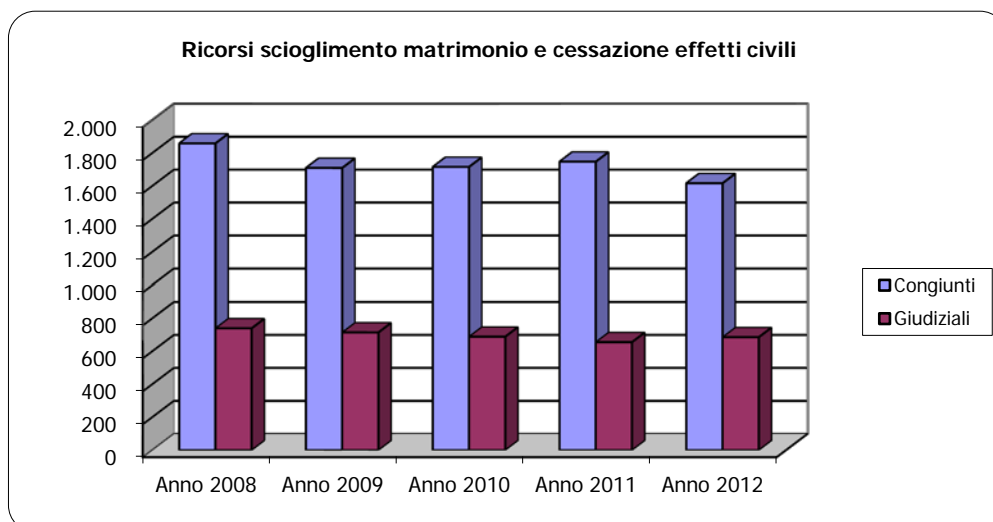
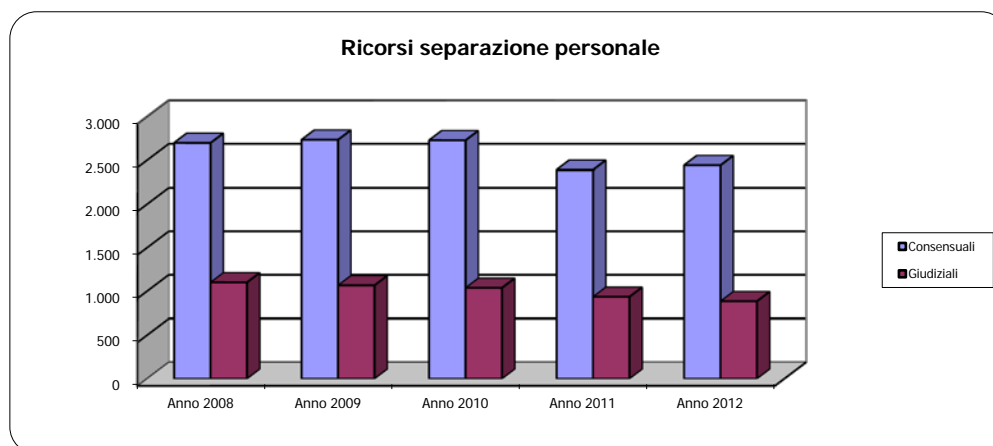
### RICORSI DI SEPARAZIONE PERSONALE

Anno	Anno 2008	Anno 2009	Anno 2010	Anno 2011	Anno 2012
<i>Separazioni consensuali</i>	2.700	2.736	2.730	2.391	2.443
<i>Separazioni giudiziali</i>	1.102	1.068	1.039	936	885
<b>Totale</b>	<b>3.802</b>	<b>3.804</b>	<b>3.769</b>	<b>3.327</b>	<b>3.328</b>

### RICORSI DI SCIoglIMENTO DI MATRIMONIO E DI CESSAZIONE DEI SUOI EFFETTI CIVILI

Anno	Anno 2008	Anno 2009	Anno 2010	Anno 2011	Anno 2012
<i>Divorzi congiunti</i>	1.859	1.710	1.716	1.748	1.617
<i>Divorzi giudiziali</i>	740	715	689	656	686
<b>Totale</b>	<b>2.599</b>	<b>2.425</b>	<b>2.405</b>	<b>2.404</b>	<b>2.303</b>

fonte: Tribunale Ordinario di Torino - Sezione Settima Civile



**9.01 SEPARAZIONI E DIVORZI NELLA CIRCOSCRIZIONE  
DEL TRIBUNALE CIVILE DI TORINO**

**RICORSI DI SEPARAZIONE PERSONALE**

	<b>Anno 2008</b>	<b>Anno 2009</b>	<b>Anno 2010</b>	<b>Anno 2011</b>	<b>Anno 2012</b>
<i>Separazioni consensuali</i>	2.700	2.736	2.730	2.391	2.443
<i>Separazioni giudiziali</i>	1.102	1.068	1.039	936	885
<b>Totale</b>	<b>3.802</b>	<b>3.804</b>	<b>3.769</b>	<b>3.327</b>	<b>3.328</b>

**RICORSI DI SCIoglIMENTO DI MATRIMONIO  
E DI CESSAZIONE DEI SUOI EFFETTI CIVILI**

	<b>Anno 2008</b>	<b>Anno 2009</b>	<b>Anno 2010</b>	<b>Anno 2011</b>	<b>Anno 2012</b>
<i>Divorzi congiunti</i>	1.859	1.710	1.716	1.748	1.617
<i>Divorzi giudiziali</i>	740	715	689	656	686
<b>Totale</b>	<b>2.599</b>	<b>2.425</b>	<b>2.405</b>	<b>2.404</b>	<b>2.303</b>

fonte: Tribunale Ordinario di Torino - Sezione

|

|

ie Settima Civile

## 6.04 CAUSE DI PRIMO GRADO INTRODOTTE NEGLI ULTIMI 25 ANNI

I		II							
Anno	cause								
1988	97	1988	49						
1989	112	1989	46						
1990	126	1990	58						
1991	113	1991	57						
1992	139	1992	43						
1993	127	1993	44						
1994	156	1994	70						
1995	159	1995	78						
1996	151	1996	89						
1997	143	1997	106						
1998	209	1998	107						
1999	201	1999	151						
2000	147	2000	125						
2001	182	2001	147						
2002	155	2002	143						
2003	156	2003	158						
2004	155	2004	141						
2005	160	2005	153						
2006	155	2006	124						
2007	143	2007	99						
2008	143	2008	124						
2009	121	2009	116						
2010	127	2010	105						
2011	110	2011	96						
2012	127	2012	82						

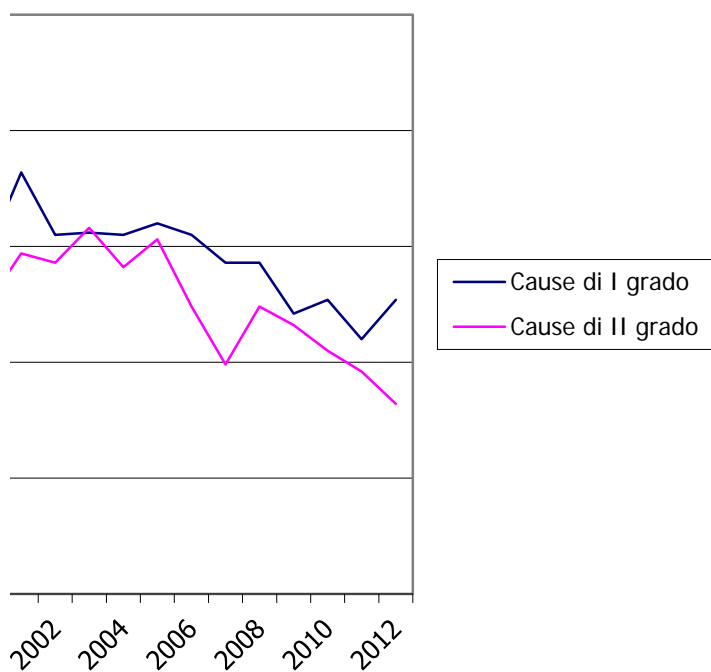


**6.05 CAUSE DI SECONDO GRADO INTRODOTTE NEGLI ULTIMI 25 ANNI**

<b>Anno</b>	<b>cause</b>	<b>Anno</b>	<b>cause</b>	<b>Anno</b>	<b>cause</b>	<b>Anno</b>	<b>cause</b>	<b>Anno</b>	<b>cause</b>
-------------	--------------	-------------	--------------	-------------	--------------	-------------	--------------	-------------	--------------

|

### introdotte negli ultimi 25 anni



Anno	cause
1988	97
1989	112
1990	126
1991	113
1992	139

Anno	cause
1988	49
1989	46
1990	58
1991	57
1992	43





<b>Anno</b>	<b>cause</b>	<b>Anno</b>	<b>cause</b>	<b>Anno</b>	<b>cause</b>	<b>Anno</b>	<b>cause</b>
<i>1993</i>	127	<i>1998</i>	209	<i>2003</i>	156	<i>2008</i>	143
<i>1994</i>	156	<i>1999</i>	201	<i>2004</i>	155	<i>2009</i>	121
<i>1995</i>	159	<i>2000</i>	147	<i>2005</i>	160	<i>2010</i>	127
<i>1996</i>	151	<i>2001</i>	182	<i>2006</i>	155	<i>2011</i>	110
<i>1997</i>	143	<i>2002</i>	155	<i>2007</i>	143	<i>2012</i>	127

|

<b>Anno</b>	<b>cause</b>	<b>Anno</b>	<b>cause</b>	<b>Anno</b>	<b>cause</b>	<b>Anno</b>	<b>cause</b>
<i>1993</i>	44	<i>1998</i>	107	<i>2003</i>	158	<i>2008</i>	124
<i>1994</i>	70	<i>1999</i>	151	<i>2004</i>	141	<i>2009</i>	116
<i>1995</i>	78	<i>2000</i>	125	<i>2005</i>	153	<i>2010</i>	105
<i>1996</i>	89	<i>2001</i>	147	<i>2006</i>	124	<i>2011</i>	96
<i>1997</i>	106	<i>2002</i>	143	<i>2007</i>	99	<i>2012</i>	82

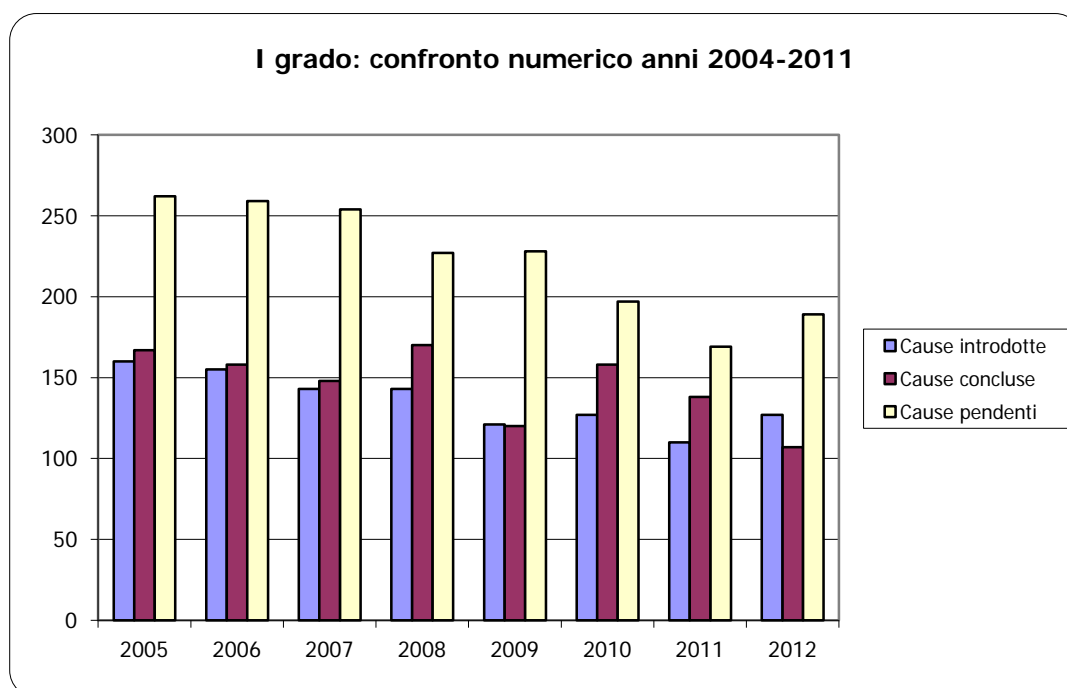
**ATTIVITA' DEL TRIBUNALE REGIONALE  
PER LE CAUSE DI NULLITA' DI MATRIMONIO**

- DATI A CONFRONTO -

**6.01 Cause di primo grado**

**Anni 2004 - 2011: confronto numerico**

Anno	2005	2006	2007	2008	2009	2010	2011	2012
Cause introdotte	160	155	143	143	121	127	110	127
Cause concluse	167	158	148	170	120	158	138	107
Cause pendenti	262	259	254	227	228	197	169	189



<i>Sentenze Affermative</i>	143	116	117	97	126	93	125	109
<i>Sentenze Negative</i>	51	40	29	37	34	25	27	24
<b>Cause decise</b>	<b>194</b>	<b>156</b>	<b>146</b>	<b>134</b>	<b>160</b>	<b>118</b>	<b>152</b>	<b>133</b>

<b>Capi di nullità esaminati e decisi</b>	2005	2006	2007	2008	2009	2010	2011	2012
incapacità consensuali	86	91	98	107	105	136	116	87
simulazioni	133	129	109	144	96	128	112	70
altri capi	14	15	8	10	7	9	14	11
<i>Totale</i>	<i>233</i>	<i>235</i>	<i>215</i>	<i>261</i>	<i>208</i>	<i>273</i>	<i>242</i>	<i>168</i>

**ATTIVITA' DEL TRIBUNALE REGIONALE  
PER LE CAUSE DI NULLITA' DI MATRIMONIO**

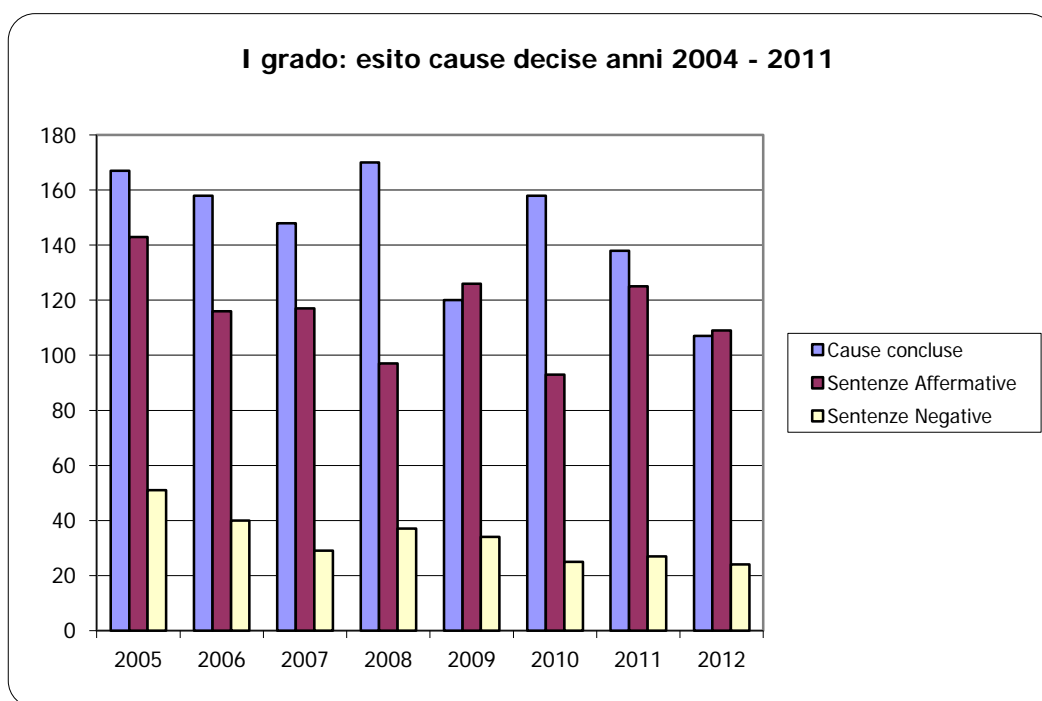
**- DATI A CONFRONTO -**

**6.01 Cause di primo grado**

**Anni 2004 - 2011: confronto numerico**

Anno	2005	2006	2007	2008	2009	2010	2011	2012
Cause introdotte	160	155	143	143	121	127	110	127
Cause concluse	167	158	148	170	120	158	138	107
Cause pendenti	262	259	254	227	228	197	169	189

<i>Sentenze Affermative</i>	143	116	117	97	126	93	125	109
<i>Sentenze Negative</i>	51	40	29	37	34	25	27	24
<b>Cause decise</b>	<b>194</b>	<b>156</b>	<b>146</b>	<b>134</b>	<b>160</b>	<b>118</b>	<b>152</b>	<b>133</b>



<b>Capi di nullità esaminati e decisi</b>	2005	2006	2007	2008	2009	2010	2011	2012
incapacità consensuali	86	91	98	107	105	136	116	87
simulazioni	133	129	109	144	96	128	112	70
altri capi	14	15	8	10	7	9	14	11
<i>Totale</i>	<i>233</i>	<i>235</i>	<i>215</i>	<i>261</i>	<i>208</i>	<i>273</i>	<i>242</i>	<i>168</i>

**ATTIVITA' DEL TRIBUNALE REGIONALE  
PER LE CAUSE DI NULLITA' DI MATRIMONIO**

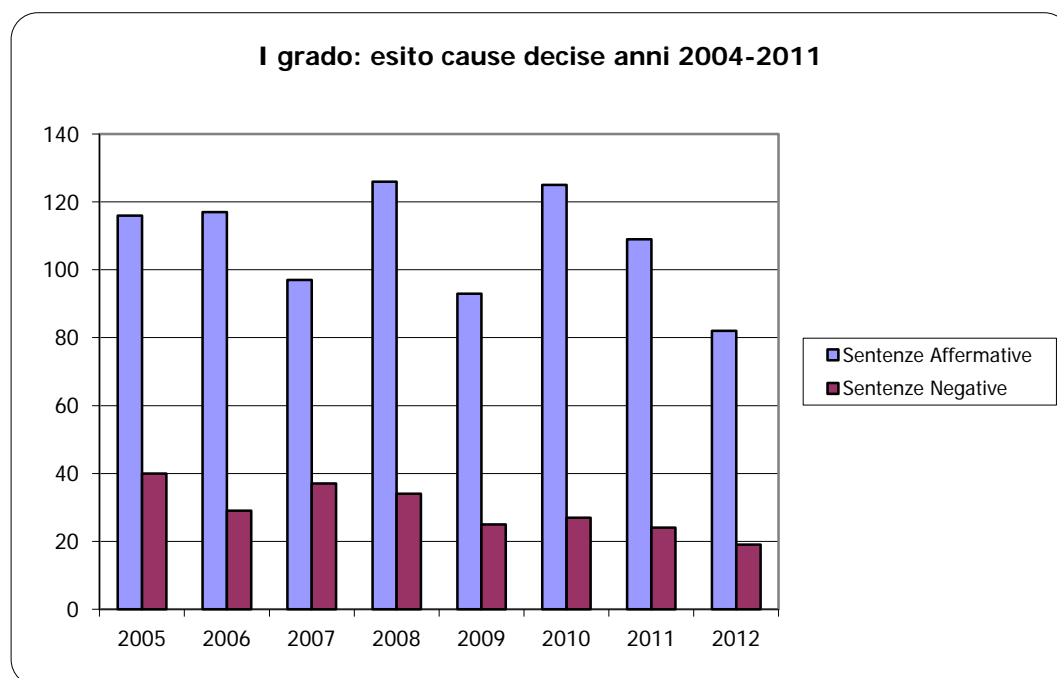
**- DATI A CONFRONTO -**

**6.01 Cause di primo grado**

**Anni 2004 - 2011: confronto numerico**

Anno	2005	2006	2007	2008	2009	2010	2011	2012
Cause introdotte	160	155	143	143	121	127	110	127
Cause concluse	167	158	148	170	120	158	138	107
Cause pendenti	262	259	254	227	228	197	169	189

<i>Sentenze Affermative</i>	116	117	97	126	93	125	109	82
<i>Sentenze Negative</i>	40	29	37	34	25	27	24	19
<b>Cause decise</b>	<b>156</b>	<b>146</b>	<b>134</b>	<b>160</b>	<b>118</b>	<b>152</b>	<b>133</b>	<b>101</b>



<b>Capi di nullità esaminati e decisi</b>	2005	2006	2007	2008	2009	2010	2011	2012
incapacità consensuali	86	91	98	107	105	136	116	87
simulazioni	133	129	109	144	96	128	112	70
altri capi	14	15	8	10	7	9	14	11
<i>Totale</i>	<b>233</b>	<b>235</b>	<b>215</b>	<b>261</b>	<b>208</b>	<b>273</b>	<b>242</b>	<b>168</b>

## 6.02 CAUSE DI PRIMO GRADO NELL'ULTIMO DECENNIO

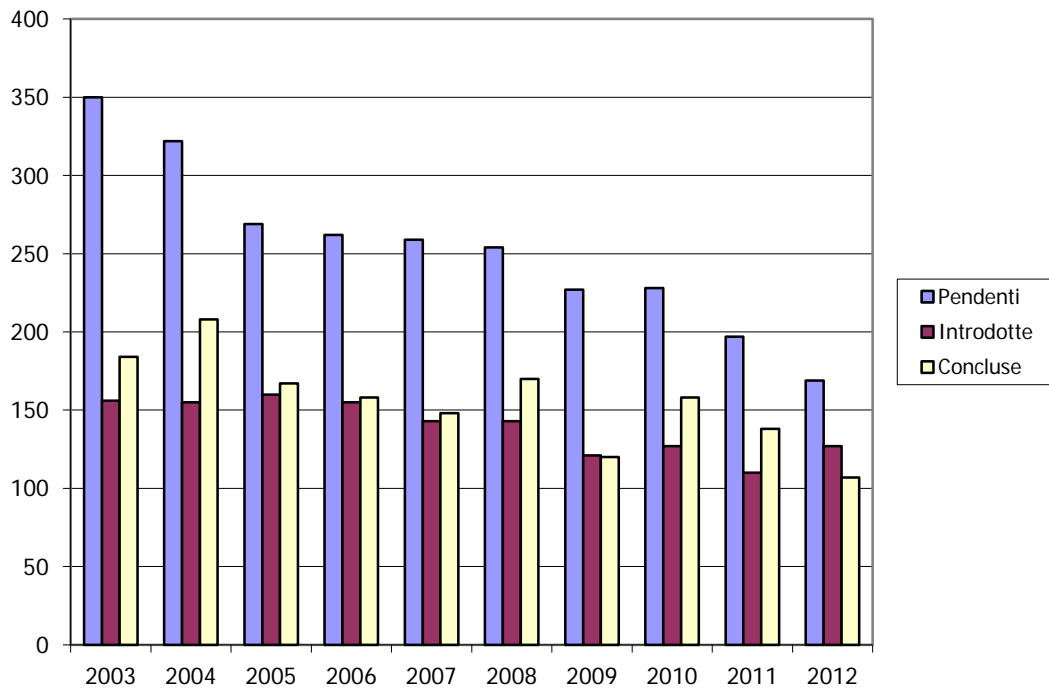
Anno	Pendenti il 1° gennaio	Introdotte nell'anno	Concluse nell'anno	Pendenti il 31 dicembre
2003	350	156	184	322
2004	322	155	208	269
2005	269	160	167	262
2006	262	155	158	259
2007	259	143	148	254
2008	254	143	170	227
2009	227	121	120	228
2010	228	127	158	197
2011	197	110	138	169
2012	169	127	107	189

Anno	Sentenze affermative	Sentenze negative	Perente o rinunciate	Convivenza coniugale meno di 1 anno
2003	142	29	13	31
2004	143	51	13	26
2005	116	40	10	23
2006	117	29	8	13
2007	97	37	8	19
2008	126	34	7	31
2009	93	25	2	17
2010	125	27	5	26
2011	109	24	3	25
2012	82	19	4	8

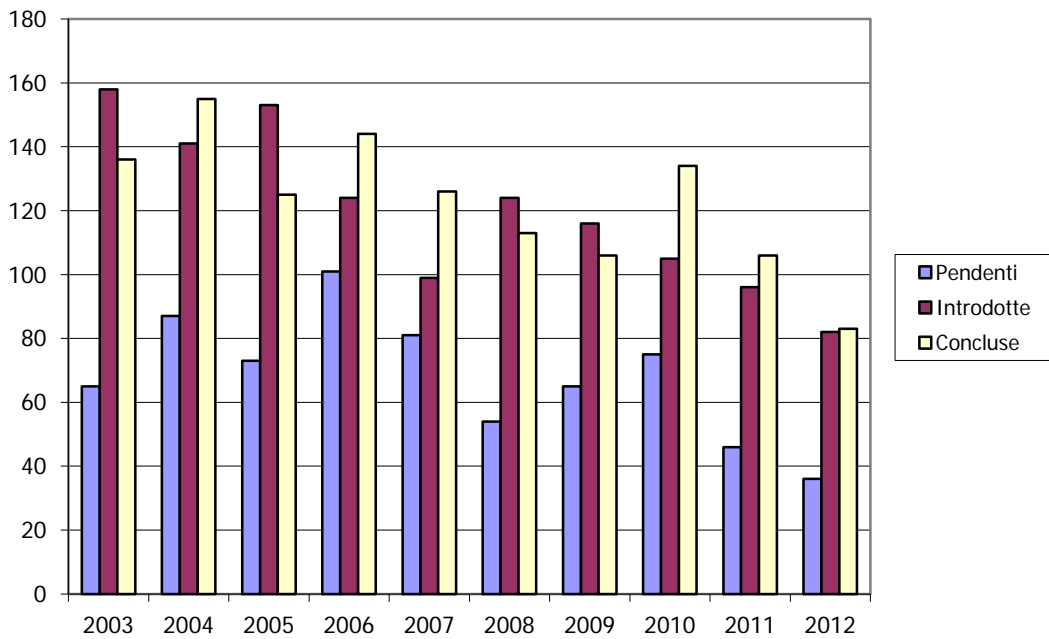
## 6.03 CAUSE DI SECONDO GRADO NELL'ULTIMO DECENNIO

Anno	Pendenti il 1° gennaio	Introdotte nell'anno	Concluse nell'anno	Pendenti il 31 dicembre
2003	65	158	136	87
2004	87	141	155	73
2005	73	153	125	101
2006	101	124	144	81
2007	81	99	126	54
2008	54	124	113	65
2009	65	116	106	75
2010	75	105	134	46
2011	46	96	106	36
2012	36	82	83	35

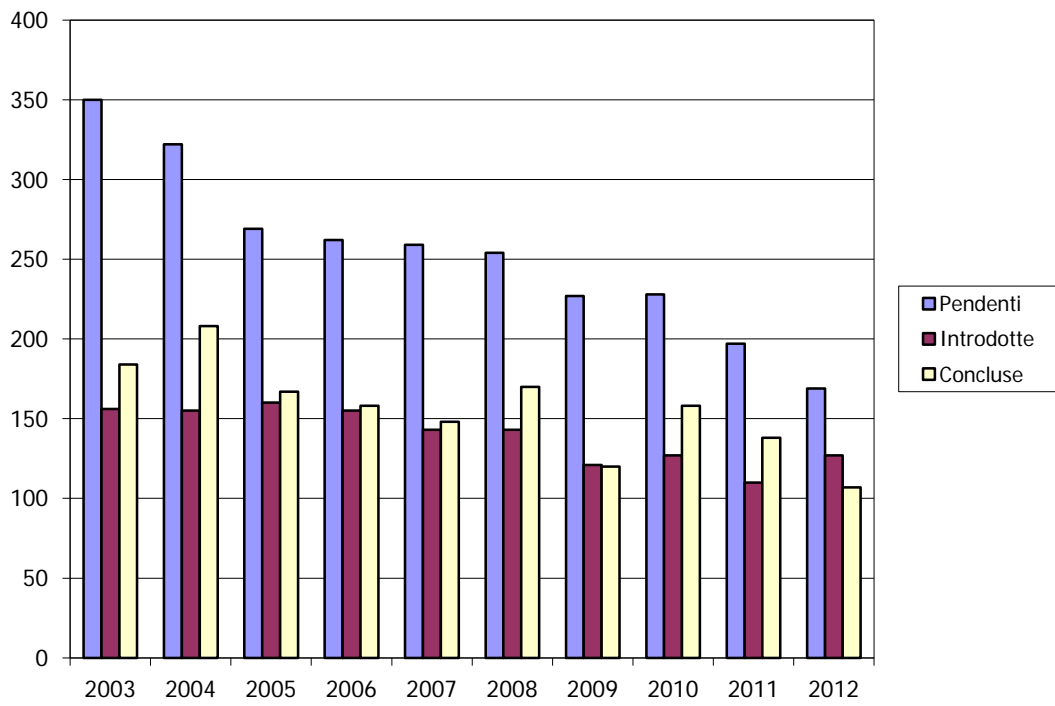
### Cause di primo grado 2002-2011



### Cause di secondo grado 2002-2011



Cause di primo grado 2002-2011



### 9.03 SEPARAZIONI E DIVORZI IN ITALIA

**Tavola 1 - Separazioni e divorzi - Anni 1995-2005**

ANNI	Separazioni			Divorzi		
	Numero	Per 1.000 matrimoni	Per 100.000 abitanti	Numero	Per 1.000 matrimoni	Per 100.000 abitanti
1995	52.323	158,4	91,3	27.038	79,7	47,2
1996	57.538	175,4	100,2	32.717	96,9	57,0
1997	60.281	185,6	104,8	33.342	99,8	58,0
1998	62.737	195,1	108,9	33.510	100,9	58,2
1999	64.915	203,9	112,6	34.341	104,2	59,6
2000	71.969	228,0	124,6	37.573	114,9	65,0
2001	75.890	242,7	132,2	40.051	123,8	69,8
2002	79.642	256,5	139,3	41.835	130,6	73,2
2003	81.744	266,0	141,9	43.856	138,6	76,1
2004	83.179	272,7	143,0	45.097	143,8	77,5
2005	82.291	272,1	140,4	47.036	151,2	80,3

**Tavola 53 - Procedimenti di separazione e divorzio per rito di chiusura della causa e ripartizione geografica - Anno 2005 (valori percentuali)**

RIPARTIZIONI GEOGRAFICHE (a)	Separazioni			Divorzi		
	Consensuali	Giudiziali	Totale	Consensuali	Giudiziali	Totale
Nord	89,0	11,0	100,0	80,8	19,2	100,0
Centro	87,7	12,3	100,0	81,5	18,5	100,0
Mezzogiorno	76,7	23,3	100,0	64,1	35,9	100,0
<b>Italia</b>	<b>85,5</b>	<b>14,5</b>	<b>100,0</b>	<b>77,6</b>	<b>22,4</b>	<b>100,0</b>

(a) Ripartizioni nelle quali i tribunali hanno emesso i provvedimenti di separazione e divorzio

fonte: Istat, Separazioni e divorzi Anno 2005 (pubblicato 2007)



